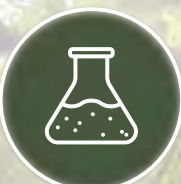


LYARBRE

ASSOCIATION FORESTIÈRE SAGUENAY—LAC-ST-JEAN



FORÊT & BOIS

UNE

COLLECTIVITÉ CONSCIENTE

20
ANS!
REVUE



Message du ministre

La région du Saguenay–Lac-Saint-Jean est intimement liée à la forêt. Riche et abondante, la ressource forestière qui s’y trouve contribue à l’affirmation culturelle des communautés qui y vivent.

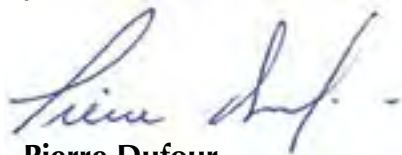
Ce n’est pas un hasard si, aujourd’hui, le secteur forestier fournit plus de 10 % des emplois offerts dans 15 municipalités de cette grande région. En effet, le secteur forestier compte près de 5 000 emplois au Saguenay–Lac-Saint-Jean. Il constitue ainsi l’un des principaux employeurs de la région en fournissant, notamment, un emploi manufacturier sur quatre. La région du Saguenay–Lac-Saint-Jean regroupe plus de 8 % de toute la main-d’œuvre forestière québécoise, ce qui lui vaut d’occuper le troisième rang à l’échelle du Québec.

Dans une région où la forêt est aussi capitale, la mission éducative que s’est donnée l’Association forestière Saguenay–Lac-Saint-Jean est des plus précieuses. Depuis maintenant plus de 75 ans, l’Association contribue entre autres à valoriser l’utilisation du bois comme matériau, à sensibiliser les citoyens à l’importance des forêts et à renforcer leur sentiment d’appartenance envers celles-ci. Cette mission éducative fait de l’association forestière une véritable ambassadrice de la forêt auprès de la population locale.

Les objectifs que poursuit l’Association s’inscrivent d’ailleurs en droite ligne avec la vision forestière que j’ai eu récemment l’occasion de dévoiler. Par cette vision, nous souhaitons travailler à maximiser le plein potentiel du secteur forestier, et ce, dans le but de contribuer à la création de richesses dans toutes les régions du Québec. Nous sommes également déterminés à faire de la foresterie un élément clé dans la lutte contre les changements climatiques.

Voilà pourquoi le ministère des Forêts, de la Faune et des Parcs est fier d’appuyer financièrement, année après année, ce précieux partenaire.

En terminant, je souhaite longue vie à l’Association forestière Saguenay–Lac-Saint-Jean et je remercie tous ses membres pour leur inestimable contribution à la préservation et à la promotion de la culture forestière de la région!



Pierre Dufour

Ministre des Forêts, de la Faune et des Parcs

FORÊT & BOIS

UNE
COLLECTIVITÉ
CONSCIENTE



ASSOCIATION FORESTIÈRE
SAGUENAY-LAC-ST-JEAN



Gérard Poulin, Président

« La conscience s'éveille véritablement en l'homme quand il devient sensible à la notion de collectivité » Omraam Mikael Aivanhov

Collectivité selon Larousse « Ensemble de personnes liées par une organisation commune, des intérêts communs »

Ne sommes-nous pas une région ou des communautés liées à la Forêt et au Bois?

Conscient « Qui a conscience de ce qui lui arrive », « d'être conscient de ses responsabilités »

N'avons-nous pas en région plusieurs enjeux à l'égard de notre devenir?

D'où l'importance du savoir, des connaissances ...mais aussi de la nécessité de connaître son cadre de vie (environnement), son milieu de vie (communautés) et son niveau de vie (économie) dans une perspective de **développement durable** où l'**être humain** est son **noyau**.

L'an passé, le congrès de l'Association forestière a abordé la question avec la thématique *Forêt et Bois, adaptation aux changements climatiques*. Un regard sur le passé, nous a permis de comprendre la résilience de la forêt boréale, mais rien ne dit qu'elle ne sera pas en transformation avec le réchauffement climatique qui suit une courbe ascendante.

Des études, analyses et simulations de nombreux chercheurs, prévoient que les écosystèmes vont se transformer. Selon eux, on pourrait assister à une migration de la faune et de la flore du sud vers le nord. Au niveau des espèces végétales, on parle d'une migration de 10 à 12 km par siècle, phénomène qui serait beaucoup plus rapide pour les espèces animales.

Dans un écrit publié dans le Progrès du 20 avril 2019, on rapportait les propos tenus, lors d'une conférence au Réseau environnement Haute-Yamaska, par monsieur Jason Samson biologiste, chercheur spécialisé dans les espèces menacées ou vulnérables au ministère des Forêts, de la Faune et des Parcs.

TABLE DES MATIÈRES

Mot du président.....	1
Le conseil d'administration.....	2
Une première recherche sur les forêts nourricières communautaires.....	4
Simon Boivin-Dompierre, ingénieur forestier.....	5
Les besoins de la biodiversité sont-ils intégrés à l'aménagement forestier?....	6
Aménager la forêt en s'inspirant de la nature.....	7
Un reportage photo d'envergure sur l'industrie forestière.....	8
L'histoire d'une étudiante en Technologie forestière au Cégep de Chicoutimi.....	10
Fernand Charles Van Bruyssel, un « réveilleur d'énergies ».....	12
La forêt est une richesse collective.....	18
Portrait de travailleurs de la forêt et du bois.....	22
Merci aux partenaires.....	23
Portrait d'une école forêt et bois.....	24
Rapport d'activité de l'AFSL.....	25

Quelques-uns des propos de monsieur Samson : « la hausse moyenne des températures pousse certaines espèces animales et florales à migrer pour retrouver les conditions de leur survie... Les scientifiques qui étudient les impacts des changements climatiques sur les animaux calculent que ceux-ci ont en moyenne une capacité de migration de 1,7 km par année. Or, la hausse des températures est telle que les animaux doivent migrer de 4,5 km par année pour être capables d'atteindre des territoires propices à leur pérennité... L'arrivée de ces espèces dans d'autres régions peut causer des problèmes aux espèces déjà présentes, notamment créer une compétition pour les habitats et la nourriture. Elles peuvent de plus apporter des parasites. »

Un exemple de cette migration : la tique *Ixodes Scapularis* porteuse de la bactérie causant la **maladie de Lyme**.

Identifiée en 1977, à Old Lyme, Connecticut, on relevait en 1989 sa présence dans 45 États. En mars 1991, dans la revue *Forêt et Conservation*, l'entomologiste Adriana Costero, du Collège Macdonald de l'Université McGill travaillant sur le sujet disait « Ainsi, elles pourraient s'installer au Québec dans 4 ou 5 ans ».

Avec la souris à pattes blanches, le **cerf de Virginie** est l'hôte préféré de la tique *Ixodes Scapularis*.

La présence de la tique a été signalée l'an passé au Saguenay.

Un autre exemple : la présence du cerf de Virginie en région. Or il est porteur du « *ver des méninges* qui est le seul parasite qui pourrait théoriquement avoir des conséquences graves pour le caribou forestier. En effet, ce parasite n'affecte pas outre mesure le cerf de Virginie, mais il est souvent mortel pour l'orignal et le caribou (Fréchette, 1986) » (Plan de rétablissement du caribou forestier 2013 - 2023). Aujourd'hui, la présence du cerf de Virginie est signalée dans la région de Chibougamau. Est-ce que cette migration, due au réchauffement climatique, pourrait menacer la survie de certaines espèces présentes ou les amener dans un territoire plus nordique?

La science peut éclairer, mais les décisions appartiennent au politique et peuvent être influencées par des facteurs externes. À ce titre, quelle est la force d'une **collectivité consciente des enjeux** ou de groupes par rapport à un ou des choix politiques?

Ces décisions doivent reposer sur les éléments du développement durable en composant avec l'humain qui vit dans ce cadre de vie et milieu de vie.

« Le plus beau métier d'homme est le métier d'unir les hommes » Antoine de Saint-Exupéry

CONSEIL D'ADMINISTRATION



Gérard Poulin
PRÉSIDENT
Consultant forestier



Brigitte Gagné
VICE-PRÉSIDENTE
LAC-SAINT-JEAN
Produits forestiers Résolu



Sylvain Cloutier
VICE-PRÉSIDENT
SAGUENAY
Université du Québec à Chicoutimi



Jean-Pierre Boudreault
DIRECTEUR
Les Chantiers
Chibougamau Ltée



Romain Théberge
DIRECTEUR
Cégep de St-Félicien



Serge Gosselin
ADMINISTRATEUR
Retraité



Vicky Robertson
ADMINISTRATRICE
Conseil des Montagnais
du Lac Saint-Jean



Josée-Anne Lévesque
ADMINISTRATRICE
Coopérative forestière
Ferland-et-Boilleau



Daniel Perron
ADMINISTRATEUR
Association des entrepreneurs
en travaux syvicoles du Québec
et Foresterie DLM



Manon Simard
ADMINISTRATRICE
Scierie Lac-Saint-Jean



Normand Roy
ADMINISTRATEUR
Syndicat des producteurs de bois
du Saguenay-Lac-St-Jean



René Turgeon
ADMINISTRATEUR
Ministère des Forêts,
de la Faune et des Parcs



Josée Poitras
ADMINISTRATRICE
Société de protection des
forêts contre le feu (SOPFEU)



Dany Pearson
ADMINISTRATEUR
Commission scolaire
du Pays-des-Bleuets



Vincent Chabot
ADMINISTRATEUR
Groupe Rémacbec



Sylvain Goulet
ADMINISTRATEUR
Produits forestiers Résolu



Guillaume Paré
ADMINISTRATEUR
Nordbord

LE PERSONNEL

Diane Bouchard
Directrice
générale

Stéphanie Pelchat
Responsable des
communications

Josiane Bonneau-Dumouchel
Nathalie Harvey
Naturalistes au secondaire

Élise Bergeron
Catherine Gagné
Naturalistes au primaire



ASSOCIATION FORESTIÈRE
SAGUENAY-LAC-ST-JEAN

REVUE A
L'ARBRE
ASSOCIATION FORESTIÈRE SAGUENAY-LAC-ST-JEAN

La Revue à l'Arbre est un outil régional d'actualité forestière visant à informer et à favoriser la communication entre les intervenants du domaine forestier. Chaque auteur est entièrement responsable de ses écrits. Le contenu de cette revue peut être reproduit en mentionnant les sources.

3633, rue Panet, bureau 101
Jonquière (Québec) G7X 8T7
Tél. : 418 695-1787 | Téléc. : 418 695-7474
info@afsaglac.com
www.afsaglac.com

les **imprimeurs**
associés

IMPRESSION ET GRAPHISME :
Les Imprimeurs Associés | 418 543-4423

Merci à FREEPIK et DEPOSITPHOTOS pour les éléments de la couverture, les illustrations et les photos.

Un ingénieur **forestier**

**ça fait
'quoi?**

8 capsules vidéos
pour t'aider à y voir clair

oifq.com/**capsules-video**

Des ingénieurs forestiers et des ingénieurs du bois
vous racontent la passion qui les anime et les tâches
qu'ils accomplissent **en regard de la forêt, de la faune,
de l'économie et de l'environnement.**



Ordre
des ingénieurs
forestiers
du Québec

Depuis
1969

L'UQAC

**IN
NO
VE**

Plus de 16 M\$
en subventions
et contrats
de recherche



uqac.ca

UQAC

Une première recherche sur les forêts nourricières communautaires du Saguenay-Lac-Saint-Jean

Plutôt novateur, le concept de forêt nourricière communautaire semble être de plus en plus populaire. Dans la région du Saguenay-Lac-Saint-Jean, près d'une vingtaine de forêts nourricières communautaires ont été implantées depuis 2014. Il s'agit de lieux publics où ont été aménagés de nombreux végétaux comestibles dans le but d'offrir des aliments sains à la population, tout en dynamisant des terrains autrefois inutilisés.

Une forêt nourricière est un type de jardin qui s'inspire des écosystèmes forestiers. Comme dans une forêt, on retrouve différents étages de végétation, notamment un couvert arboré, un étage arbustif et des couvre-sols. Les caractéristiques particulières d'aménagement des forêts nourricières permettraient d'optimiser la production alimentaire tout en minimisant l'entretien nécessaire. C'est entre autres à travers les fonctions et l'emplacement de différents types de végétaux vivaces que cela s'avère possible. Par exemple, les végétaux fixateurs d'azote fixent l'azote atmosphérique et le rendent disponible aux autres plantes, ce qui éviterait aux jardiniers l'ajout d'engrais azoté chaque année. D'autre part, les végétaux qui attirent les pollinisateurs ou encore ceux qui éloignent les ravageurs sont ajoutés à l'aménagement, favorisant ainsi une bonne production alimentaire.

Concrètement, on retrouve dans les forêts nourricières plusieurs arbres à noix ou fruitiers dont les noyers noirs, les chênes à gros fruits, les pommiers et les poiriers. Il y a également des arbrisseaux, dont les cerisiers et les amélanchiers, ou encore les arbustes comme les camérisiers, les gadelliers, les framboisiers. On compte également des fleurs comestibles et plusieurs fines herbes, telles que les hostas, l'agastache, les hémérocailles, la mélisse, la menthe et bien d'autres. Enfin, certains légumes vivaces peuvent également être ajoutés à ce type de potager comme les asperges, les topinambours, les oignons d'hiver, etc.

Avec une telle diversité végétale, ces aménagements semblent favoriser l'augmentation de la biodiversité et la séquestration du carbone en milieu urbain, comparativement aux habituelles surfaces gazonnées! En ce qui concerne l'aspect communautaire des forêts nourricières, on peut percevoir tout le potentiel social que cela peut apporter au sein d'une communauté à travers les différentes activités organisées comme les fêtes des récoltes, les corvées de cueillettes, etc.

On pourrait par contre se demander si, dans les faits, les forêts nourricières remplissent toutes leurs promesses sur les plans environnemental et social. Les forêts nourricières communautaires sont-elles réellement des aménagements dans lesquels la synergie



UQAC



des végétaux favorise la production alimentaire tout en représentant un entretien relativement sommaire?

C'est entre autres ce que les professeurs du Département des sciences fondamentales de l'UQAC, MM. Jean-François Boucher, Olivier Riffon et Maxime Paré, et leur équipe tentent de répondre. Un projet de recherche sur l'analyse et l'optimisation des retombées économiques, environnementales et sociales des forêts

nourricières communautaires en milieux urbains a ainsi été initié cette année. Le démarrage du projet a été rendu possible grâce au soutien financier du ministère de l'Économie et de l'Innovation, ainsi qu'au support logistique de l'organisme Eurêko! qui a aménagé la plupart des forêts nourricières de la région du Saguenay-Lac-Saint-Jean.



L'équipe de recherche compte également trois étudiants-chercheurs. Parmi les différents axes étudiés, les projets de recherche comptent un doctorat sur la perspective d'écologie économique des forêts nourricières, une maîtrise sur le potentiel de séquestration du carbone des forêts nourricières et enfin une maîtrise sur la gouvernance des forêts nourricières. D'ici l'obtention des premiers résultats de recherche dans environ 2 ans, la forêt nourricière de l'UQAC continuera d'être bonifiée et dynamisée grâce au soutien d'Eurêko! en collaboration avec le Service des immeubles et équipements de l'UQAC, mais aussi grâce à la participation de toute la communauté étudiante!

SIMON BOIVIN-DOMPIERRE,

ingénieur forestier, diplômé du baccalauréat en aménagement et environnement forestiers et de la maîtrise en sciences forestières de l'Université Laval

Mon choix de me diriger vers un travail en foresterie s'est fait plutôt naturellement! Alors que j'étais tout jeune, la forêt était pour moi le décor de nombreuses sorties et activités familiales que j'appréciais énormément. L'idée d'en faire également le décor de ma future carrière m'a paru fort attrayante lorsque j'ai eu à choisir mon domaine d'études universitaires. Un choix qui s'est renforcé avec les expériences de stage qui m'ont permis de découvrir sous un nouvel angle une variété d'écosystèmes : du reboisement de landes au nord du Lac-Saint-Jean au brûlage dirigé dans les forêts d'eucalyptus de l'Australie en passant par les érablières de la Beauce.

Suite à ces stages que j'ai effectués pendant mon baccalauréat et ma maîtrise à l'Université Laval, j'ai choisi de revenir m'établir dans mon Lac-Saint-Jean natal où les emplois en foresterie sont nombreux, diversifiés et accessibles aux finissants. Le tout dans un milieu de vie paisible où on n'est jamais bien loin de la forêt lorsque le besoin de s'évader se fait sentir. Le Lac-Saint-Jean a vraiment tout pour combler les aspirations professionnelles et offrir une qualité de vie incomparable!

J'ai donc trouvé dans le métier d'ingénieur forestier une profession qui m'amène à composer avec un environnement changeant

et nombre de situations inattendues qui rendent le travail tout sauf monotone. Quoi de plus dépaysant lorsque ton « bureau » pour la journée est au cœur de la forêt? En plus, être ingénieur forestier me donne le moyen de satisfaire mon esprit scientifique puisqu'on travaille avec des écosystèmes ayant des dynamiques complexes faisant intervenir une multitude de processus qui ont tous une influence sur les traitements que l'on apporte à la forêt et leur résultat.

En étant responsable de l'aménagement des forêts publiques qui occupent l'essentiel de notre région, le défi des ingénieurs forestiers est très stimulant et gratifiant. En effet, il en revient à nous de travailler avec les outils et les connaissances les plus avancées pour assurer que cette grande richesse soit aménagée avec le plus grand soin de façon à assurer sa pérennité.



Sylviculture Tramfor inc.
37, rue Jacques-Cartier Est, bur. 100
Chicoutimi (Qc) G7H 1X9
Tél : 418 693-1049
Fax : 418 693-1821
www.tramfor.com

**Une équipe dynamique
pour vos travaux
d'aménagement forestier**

Préparation de terrain
Reboisement
Scarification
Inventaires
Coupes sélectives précommerciale et commerciale
Conseil technique : forêt publique et forêt privée

Vital Tremblay, président
Jonathan Tremblay, ing. f
Yannick Tremblay, tech. f

**LA FORÊT
ET LE BOIS,
C'EST
MON GÉNIE**

**JE DEVIENS INGÉNIEUR FORESTIER
OU INGÉNIEUR DU BOIS**

- Baccalauréat en aménagement et environnement forestiers
- Baccalauréat coopératif en opérations forestières
- Baccalauréat coopératif en génie du bois
- Trois stages rémunérés et crédités et formations pratiques
- Excellentes perspectives d'emploi

sbf.ulaval.ca

Faculté de foresterie,
de géographie
et de géomatique

Les besoins de la biodiversité sont-ils intégrés à l'aménagement forestier?

Oui. Le ministère des Forêts, de la Faune et des Parcs applique l'aménagement écosystémique, qui consiste à assurer le maintien de la biodiversité et la viabilité des écosystèmes en diminuant les écarts entre la forêt naturelle et la forêt aménagée. Mais comment cela se traduit-il sur le terrain?

La biodiversité constitue un élément clé qui permet aux écosystèmes de faire face aux stress, aux fluctuations et aux perturbations qui les affectent. Ce concept repose à la fois sur le nombre d'espèces habitant un milieu et sur les fonctions qu'assure la diversité à différentes échelles de l'écosystème, soit les gènes, les espèces, les communautés et les paysages.

Il est difficile, voire impossible, de créer un plan d'aménagement adapté à chacune des espèces. Pour pallier cette difficulté, les chercheurs ont adopté une approche de « filtre brut » et de « filtre fin ».

Convenir à la masse, puis gérer les exceptions

Le filtre brut consiste à maintenir les conditions d'écosystèmes qui répondent aux besoins de la majorité des espèces (ex. : connectivité de la forêt, îlots, vieux arbres). Le filtre fin, quant à lui, consiste à porter une attention aux besoins particuliers d'espèces ciblées qui pourraient échapper au filtre brut (p. ex. : caribou forestier, garrot d'Islande).

L'aménagement forestier, réalisé de manière à s'inspirer des effets des perturbations naturelles, a pour but de maintenir des conditions propices aux espèces qui habitent les forêts, lesquelles ont su s'adapter au passage du feu ou des insectes.

Pour appliquer ce filtre, le Ministère veille à ce qu'un suivi soit réalisé sur des indicateurs, tels :

- la classe d'âge des arbres qui composent les forêts;
- la répartition des récoltes dans l'espace et dans le temps reprenant le patron d'un feu ou d'une épidémie d'insectes;
- la composition, dont le maintien d'essences en raréfaction, p. ex., bouleau jaune, pin blanc, etc.;
- la structure des forêts (hauteur et âge), pour éviter l'uniformisation des forêts après récolte;
- le maintien de bois morts et autres matières servant à entretenir la couche d'humus au sol;
- la protection des bandes riveraines et des milieux humides.

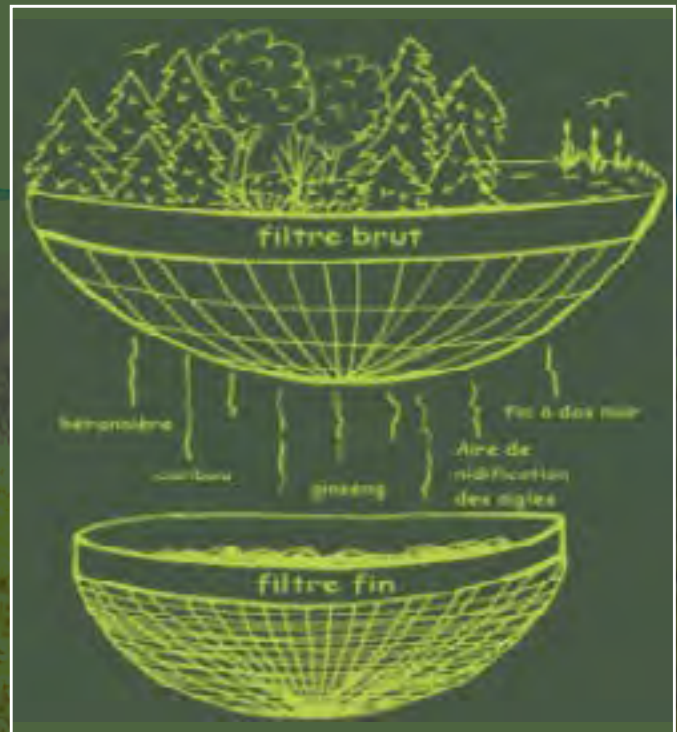


Figure 1. Illustration du concept de filtre brut et de filtre fin (inspirée de OMNR, 2001).

Et sur le terrain?

Ces indicateurs se traduisent de diverses façons sur le terrain, par exemple :

- Des coupes à rétention variable ou avec des îlots de forêt pour laisser du couvert, de la nourriture et de l'abri;
- La création de zones de connexion entre les forêts restantes pour assurer la circulation des espèces qui occupent de vastes habitats;
- Le fait de laisser des arbres morts debout ou au sol, appelés à se décomposer, pour favoriser les insectes, les oiseaux et les mammifères qui s'en nourrissent;
- Etc.

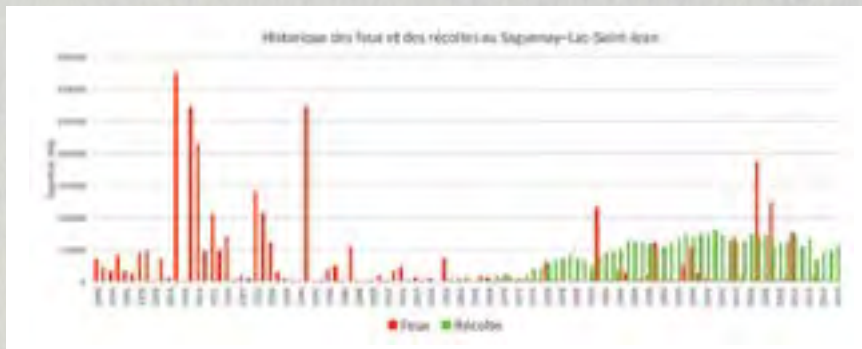
C'est en diminuant les écarts entre les forêts aménagées et les forêts naturelles que l'on favorise la survie de la plupart des espèces, les processus écologiques et la production à long terme des biens et services que procure la forêt.

Aménager la forêt en s'inspirant de la nature

Les feux, les insectes et les chablis (arbres renversés par le vent) engendrent de grandes perturbations au couvert forestier. Il s'agit de mécanismes naturels qui permettent à une forêt vieillissante de se renouveler. L'aménagement forestier, tel qu'il est pratiqué au Québec, s'inspire de ces mécanismes. C'est l'aménagement écosystémique. Les méthodes aident la forêt à se maintenir ou à se renouveler et permettent de produire de façon durable des biens et services, tant pour l'humain que pour la biodiversité.

Réduction de l'ampleur des feux et des épidémies

La figure suivante compare les superficies de forêts brûlées avec celles récoltées au Saguenay–Lac-Saint-Jean, les feux représentant la principale perturbation naturelle dans les forêts d'épinette.



Les efforts de détection et de protection contre les feux ont contribué à réduire les superficies brûlées. Quant aux épidémies d'insectes, elles touchent toujours la forêt régionale, à hauteur de 1 million d'hectares en 2019 malgré les efforts de protection du MFFP. Elles demeurent, pour l'instant, inférieures à celles des années 1970-1980, alors que les superficies atteintes ont frôlé les 7 millions d'hectares dans la région. Les données sur la récolte qui précède 1970 ne sont pas disponibles.

Une récolte qui s'inspire de la nature

Dans la forêt préindustrielle, les feux perturbaient en moyenne 45 000 ha par an dans la région. Les espèces ont su s'adapter au passage du feu et des insectes ravageurs en forêt, qui sont des fluctuations qu'elles connaissent habituellement. S'inspirer de ces perturbations est la meilleure hypothèse du Ministère pour maintenir la biodiversité.

Le total des superficies récoltées par année se situe entre **0,5 et 1 % du territoire forestier public régional**. Et cette part est primordiale pour la vitalité économique de 26 des 55 municipalités du Saguenay–Lac-Saint-Jean, ainsi que pour la production de biens et services à faible empreinte carbone dans le marché mondial.



Le Ministère s'assure du renouvellement de la forêt dans les secteurs récoltés, en plus de veiller au reboisement de secteurs mal régénérés à la suite de feux ou d'épidémies d'insectes. Depuis 1980, le Ministère a fait mettre en terre plus de **1,4 milliard de plants** au Saguenay–Lac-Saint-Jean, lesquels contribuent au renouvellement du couvert forestier.

C'est avec une récolte qui respecte les principes de l'aménagement écosystémique, avec du reboisement et des techniques de sylviculture appliquées là où les arbres en ont besoin, que le Ministère veille à préserver et à perpétuer le bien collectif qu'est la forêt québécoise, au profit de tous ses usagers, qu'il s'agisse des humains ou d'autres espèces de la biodiversité.

Un reportage photo d'envergure sur l'industrie forestière



Sébastien Michaud travaille depuis plus de 4 ans sur un sujet qui lui est cher: la forêt. Photographe depuis plus de 20 ans, il se spécialise dans les reportages à caractères sociaux où il aime mettre les gens en valeur dans leur environnement. Créateur d'une maison d'édition toute récente spécialisée dans le livre photographique « Les éditions Bourrasques », il a lancé récemment les deux premières parties de son projet intitulé Forest Gardeners.

Imprimés sous forme du journal de haute qualité de 52 et 76 pages, les ouvrages font la belle part aux travailleurs forestiers et à la sylviculture.

Dans le premier tome, le reportage se penche sur les travailleurs qui oeuvrent dans les pépinières. Plus de 78 images composent une ode aux travailleurs et travailleuses de ces pépinières et aux travaux effectués afin d'amener les plants à maturité.

Pour la deuxième partie, le reportage nous parle des travailleurs qui oeuvrent au reboisement, plus spécifiquement des reboiseurs. Plus de 106 images montrent principalement des reboiseurs en action. Des textes, à partir de confidences des travailleurs, sur leur travail et leur vision de la forêt permettent de mieux comprendre ce qui les pousse à retourner année après année dans la forêt.

Le troisième tome doit sortir en 2020 et traitera de la récolte en forêt et de la première transformation en scierie.

En plus de ces trois tomes, le photographe aimerait pouvoir sortir un livre à couverture rigide dans les prochaines années avec ces meilleures photographies. Très heureux d'avoir eu la chance de photographier des gens passionnés et des endroits difficiles d'accès, certaines des images prises lors de la création de Forest Gardeners ont servi à différents événements corporatifs ou privés. Il soumet son projet à différents festivals internationaux sur le photojournalisme et espère montrer les résultats des différentes parties à un plus grand nombre de personnes possibles.

Consulter ces ouvrages vous permettra de découvrir différents aspects du travail forestier sous un nouvel angle. Ceux qui oeuvrent depuis longtemps dans le domaine seront surpris par la beauté des photos et replongeront dans leurs souvenirs ou auront le goût de parler de leur travail. Ceux et celles qui ne connaissent pas ces métiers découvriront une industrie complexe et riche, où les travailleurs sont encore au centre de l'action et où la forêt et ses produits y sont exploités de brillantes façons.



Pour vous procurer une ou plusieurs copies de ces livres ou si vous avez des idées de collaborations à proposer à l'auteur, vous pouvez vous rendre sur le site sebastienmichaud.com ou en lui téléphonant au 514 529-4683.

Le Cégep de St-Félicien, *fier partenaire* du 20^e anniversaire de la Revue à l'Arbre



DEC - Techniques
du milieu naturel



DEC - Technologie de la
transformation des
produits forestiers



AEC - Gestion de la
production en
transformation du bois



AEC - Instrumentation,
automatisation
et robotique



SERVICE AUX ENTREPRISES
ET AUX COLLECTIVITÉS

Cégep de Saint-Félicien
Centre d'études collégiales
& Chibougamau

L'histoire d'une étudiante en Technologie forestière au Cégep de Chicoutimi

« Le technologue forestier, c'est le jardinier de la forêt »

En choisissant, d'étudier en Technologie forestière au Cégep de Chicoutimi, Mireille Vermette, s'est assurée du meilleur compromis entre la vie de bureau et la vie au grand air dans la nature en plus de s'offrir plusieurs options sur le marché du travail.



Alors qu'elle étudiait en première année en Multimédia, Mireille Vermette s'est vite aperçue que ce domaine n'était pas pour elle. Dynamique, fonceuse et allergique à la monotonie, elle a recherché différents programmes d'études pouvant correspondre à son profil.

Après discussion avec un conseiller en orientation, elle est tombée sur le programme de Technologie forestière du Cégep de Chicoutimi. Ce programme a suscité chez elle, une telle curiosité, qu'elle s'est inscrite à l'activité *Étudiant d'un jour* qui permet à un étudiant potentiel au Cégep de Chicoutimi d'essayer un programme d'études pendant toute une journée.

« J'ai vraiment aimé le dynamisme des étudiants de troisième année et des enseignants du Cégep de Chicoutimi. Ces derniers savaient d'ailleurs que j'étudiais à ce moment en Multimédia et ils ont fait de nombreux liens entre ce que j'ai appris dans ma formation et le DEC en Technologie forestière comme entre autres, en cartographie », explique l'étudiante qui est littéralement, à ce moment, tombée sous le charme du Collège de l'arrondissement Chicoutimi et de l'ambiance qui y régnait.

« J'aime le côté historique de la bâtisse. Je la trouve bien faite. Dans mon département en Technologie forestière, j'ai une vue exceptionnelle sur le fjord. J'ai vraiment un beau Cégep entouré de belles choses », indique-t-elle.

De belles choses aussi dans sa formation

« Qui a la chance dans la vie d'apprendre le nom des plantes, des arbres en français et en latin? Pour nous, la forêt c'est comme notre jardin. Par exemple, on travaille avec les entreprises forestières pour que les coupes soient bien réalisées, propres et que la régénération de la végétation et des écosystèmes se fasse sainement afin que la forêt puisse toujours demeurer en production. On répertorie les maladies, on supervise le débroussaillage, comme des jardiniers », mentionne Mireille.

Elle rappelle aussi que les technologues forestiers ne travaillent pas uniquement dans le domaine de la coupe des arbres,

mais que plusieurs voies de sortie sont possibles. De plus, les femmes sont également beaucoup plus nombreuses que l'on pourrait penser à vouloir étudier en Technologie forestière en 2019.

« Ce n'est plus vrai d'affirmer que c'est un programme où l'on retrouve uniquement des garçons. Juste l'an passé, il est arrivé six filles dans le programme et elles sont encore là aujourd'hui. Il faut arrêter les stéréotypes et la profession de technologue forestier ne doit plus être associée au terme de bûcheux. Ce n'est pas nous qui bûchons le bois », spécifie celle qui adore aussi ses camarades de classe.

« Ce sont des petits groupes et ce n'est pas long qu'on devient complice. On va souvent sur le terrain, beau temps, mauvais temps, dans les différentes forêts du Saguenay-Lac-Saint-Jean, dont la forêt-école du Cégep de Chicoutimi. Ça passe très vite et ça crée toujours des aventures et de petites histoires amusantes avec les autres étudiants », admet-elle.

La technologie au service de la foresterie

Durant leurs études en Technologie forestière, les étudiants suivent entre autres, des cours de survie en forêt et de géomatique.

« La formation est de plus en plus technologique. Par exemple, on écrit sur des tablettes numériques. C'est très pratique sous la pluie. Ce qui est intéressant c'est que l'on apprend à se servir d'une boussole et d'une carte comme à l'époque. Si la technologie fait défaut, on sera toujours capable de se débrouiller. Pour vrai, je ne m'en passerais plus de ma boussole », mentionne-t-elle.

D'une durée de trois ans, la formation en Technologie forestière permet aux étudiants comme Mireille Vermette de faire des stages rémunérés durant l'été.

« C'est le meilleur programme avec un excellent taux de placement. Je ne regrette pas mon choix et je le conseille à tous », renchérit l'étudiante du Cégep de Chicoutimi.



Cégep de
Chicoutimi



Travailler en harmonie avec la nature

TECHNOLOGIE FORESTIÈRE

CHICOUTIMI, ton Cégep!

Pour ne rien manquer, inscris-toi à notre infolettre !

cchic.ca

FERDINAND CHARLES VAN BRUYSSSEL, un « réveilleur d'énergies »

Ferdinand Van Bruyssel, ingénieur civil et forestier, docteur en sciences politiques et administratives, Belge d'origine, mais Canadien d'adoption a laissé des traces importantes dans le paysage forestier du Québec. Reconnu par les plus hautes instances de son époque « fort expert en économie forestière », il apportera une contribution de premier plan dans la promotion du développement de la foresterie scientifique au Québec y consacrant ses énergies et même sa fortune personnelle.

En 1887, Ferdinand Van Bruyssel alors âgé de 31 ans arrive à Ottawa en tant que consul général de Belgique dans la Fédération canadienne et dans la colonie de Terre-Neuve, début d'une carrière diplomatique qu'il quittera en 1894. Par la suite, Van Bruyssel mit ses compétences d'ingénieur et d'administrateur au service d'entreprises belges voulant investir au Canada.

Une histoire d'amour de la forêt

En août 1900, suivant la suggestion de Van Bruyssel, l'usine de pâtes et papiers Belgo Canadian Pulp Co voit le jour à Shawinigan. Cette usine sera fermée en 2007. Notons que le chef-lieu que celui-ci établit à la même époque aux limites de la Mauricie et du Lac-Saint-Jean a été en partie sauvé de l'oubli par M. Jean Larivière qui s'y est installé avec sa famille. Ses chantiers du bassin de la rivière Bostonnais devinrent un modèle qui inspira la politique forestière du Québec par ses pratiques d'exploitation forestière responsable. Les réalisations de ce diplomate, administrateur, ingénieur civil et forestier de cœur et d'actions constituent à elles seules une histoire riche en leçons d'économie et de culture forestière.

Homme d'action et de vision, il a été pendant près de 30 années « officier spécial » au département des Terres et Forêts du Québec. Il prépara la voie pour l'adoption de mesures législatives favorables au développement durable de la ressource forestière. Il plaida entre autres en faveur de l'octroi par le gouvernement du Québec de bourses d'études à l'École forestière de l'Université Yale au Connecticut pour Messieurs Avila Bédard et Gustave C. Piché, qui devinrent les premiers ingénieurs forestiers québécois en 1907.

Ferdinand Van Bruyssel fait partie du groupe restreint d'individus qui, par leurs initiatives visionnaires, ont permis le développement de la foresterie scientifique au Québec. Il contribua également, en collaboration avec Monseigneur Laflamme et Sir Joly de Lotbinière,

à la création de la Faculté de foresterie de l'Université Laval.

Le sénateur Rodolphe Lemieux écrivait en 1935 : « Esprit alerte et clairvoyant, il savait trouver les formules heureuses pour stimuler les Canadiens français, les presser de travailler au relèvement économique de leur beau pays, d'y mettre la persévérance qu'une si noble tâche requiert. Voilà pourquoi j'admire tant monsieur Van Bruyssel. C'était un réveilleur d'énergies. »

Les amis de Van Bruyssel à la Société d'histoire forestière du Québec

Dès sa fondation en 2007, la Société d'histoire forestière du Québec nomme, en mémoire de ce pionnier de notre foresterie scientifique, 'Les amis de Van Bruyssel' une catégorie distinctive de ses membres qui soutiendront activement ses activités. Les membres de « Les amis de Van Bruyssel » perpétuent cette tradition institutionnelle et industrielle d'encouragement et de développement de la connaissance du milieu forestier au Québec.

Leur principal rôle est d'influencer, à l'intérieur de leur réseau, le membership de la SHFQ afin de favoriser la connaissance en histoire forestière, notamment en aidant au développement d'un système intégré d'archives forestières du Québec. Cela permet à la SHFQ d'élargir ses actions et de répondre aux demandes d'information, de conférences, d'événements en plus de produire sa revue de grande qualité *Histoires forestières du Québec*.



Le dévoilement en octobre 2018 à l'occasion du congrès de l'Association forestière du Saguenay-Lac-Saint-Jean de la cloche du chef-lieu Van Bruyssel est un autre exemple de mémoire envers ce « réveilleur d'énergies. Cette cloche au centre d'un module d'exposition mobile, don de Produits forestiers Résolu, est dorénavant mise en valeur dans divers événements régionaux par la Société d'histoire de Saint-Félicien. Cette cloche de bronze date des chantiers forestiers de la Mauricie dans les années 1920.

La Société d'histoire forestière du Québec est un organisme sans but lucratif dont la mission est de conserver et de diffuser de l'information historique au sujet de la foresterie au Québec. Elle fait la promotion de la recherche dans ce domaine et vise la concertation des différents intervenants du milieu quant à la mise en valeur de leur expérience

historique en matière de pratiques forestières. Son président, M. Jean-Claude Mercier, et les administrateurs souhaitent grand succès au module d'exposition de la cloche Van Bruyssel et vous invitent à soutenir le travail de la SHFQ en devenant membre ou en joignant Les amis de Van Bruyssel (www.shfq.ca).



Sources d'informations :

Van Bruyssel, Nature et culture au Québec (<http://www.vanbruyssel.com/>)

Ferdinand Van Bruyssel, Jean Vadeboncoeur et cie présenté par Jean Larivière chez Septentrion en 2010

Produits forestiers Résolu : Résolu confie la garde et la mise en valeur de la 'La cloche Van Bruyssel' à la Société d'histoire de St-Félicien. Communiqué de presse du 25 octobre 2018.

LA FORÊT ET RÉMABEC T'OFFRENT PLEIN DE POSSIBILITÉS

#BOISDOEUVRE #BÂTONNETS #ÉNERGIESVERTES #TECHNOLOGIES #PLEINDEJOBS

GRUPE
RÉMABEC



-  **2000** employés
-  **14** usines
-  **Plus de 30** filiales
-  **Production** d'énergies vertes

📍 MAURICIE | SAGUENAY-LAC-SAINT-JEAN | CÔTE-NORD | MONTRÉAL | CAPITALE-NATIONALE

DEP EXCLUSIFS EN RÉGION :

- Aménagement de la forêt**
1 215 h
- Abattage et façonnage des bois**
840 h
- Conduite de machinerie lourde en voirie forestière**
630 h
- Mécanique d'engins de chantier**
1 800 h
- Opération d'équipement de production, modèle DUAL**
900 h

**UN A UN
ON FORME
DES PROS**

VISITE WWW.TONCFP.COM

sf
du Pays-des-Bleuets
Dolbeau-Mistassini et Roberval

418 276-8654, poste 1800
Sans frais 1 866 610-8654

Soutien financier possible

Publireportage de **cecobois**

Des projets municipaux en bois inspirants

Que ce soit par sa chaleur indéniable ou son empreinte environnementale réduite, le bois est un matériau de choix pour concevoir des bâtiments municipaux performants et distinctifs qui sont souvent rapidement appropriés par la population. Pas étonnant que de plus en plus de municipalités se laissent séduire par la construction en bois!

Saguenay: le bois naturellement

Pour le pavillon d'accueil du parc de la Rivière-du-Moulin, il n'y avait rien de mieux que le bois pour s'adapter aux particularités du site axées sur la nature et la forêt. Il s'affiche dans toute sa splendeur dans différents espaces et essences, que ce soit le pin blanc du revêtement sur les cloisons intérieures ou le peuplier blanc pour les plafonds en suspension. Même la structure mixte le met de l'avant: Il combine des poutres et colonnes en bois lamellé-collé ainsi que des poutrelles ajourées. Il s'agit d'un excellent exemple de ce que le bois a de mieux à offrir.



Caserne 1: Un engagement fort, un bâtiment qui attire

Dans cette ville en plein cœur d'une région où l'industrie forestière est un moteur économique important, l'utilisation du bois allait de soi. « Non seulement c'était simple de travailler avec le bois, car c'est une ressource bien présente dans la région, mais en plus, on sait que le bois d'ingénierie est fortement recommandé, parce qu'il a plusieurs qualités en plus de donner un coup d'œil chaleureux », souligne le maire Pascal Cloutier, maire de Dolbeau-Mistassini. L'impact de cette décision s'est rapidement fait sentir puisque le bâtiment, dont la structure a été laissée apparente dans la portion garage du bâtiment, a attiré de nombreux curieux intéressés par l'utilisation du bois, bien plus que ce à quoi la ville s'attendait!

Inspiré? Suivez le guide!

Vous souhaitez en savoir davantage sur ces projets ou sur l'utilisation du bois dans les bâtiments municipaux? Laissez-vous inspirer par la centaine de pages remplies de photos ainsi que d'informations à la fois utiles et factuelles du guide de Cecobois.

cecobois.com/fr/publications/guide-technique

SCIERIE
LAC-SAINT-JEAN INC.

35 ans d'opération dans notre milieu

Entreprise familiale
Plus de 100 emplois directs
Activité économique et sociale importante dans notre communauté

UNE QUALITÉ DISTINCTIVE

1999, route St-André, Métabelchouan-Lac-à-la-Croix, G9G 1K2 418 349-3836



**Bon
congrès!**



**ASSEMBLÉE NATIONALE
DU QUÉBEC**

Sylvain Gaudreault
Député de Jonquière

**Entreprendre
avec vous
le chemin de
votre réussite**

**418 543-1718
desjardins.com/entreprises**

Toute l'équipe de Desjardins Entreprises-Saguenay tient à souligner le dynamisme et le dévouement de l'Association forestière Saguenay-Lac-Saint-Jean qui fait rayonner la culture forestière. Nous travaillons avec vous pour prendre les bonnes décisions pour votre organisation.

Desjardins
Entreprises

MALLETTE

Société de
comptables professionnels agréés

Avec vous, là où ça compte.

mallette.ca

Certification | Fiscalité | Services-conseils | Actuariat | Syndics et gestionnaires

Alma 418 668-2324 | Chicoutimi 418 693-8888 | Dolbeau-Mistassini 418 276-1152 | Métabetchouan-Lac-à-la-Croix 418 349-2814
Normandin 418 274-3152 | Roberval 418 275-5313 | Saint-Félicien 418 679-0683 | La Tuque 819 523-7629



**L'AMBITION DE
FAIRE TOUJOURS
PLUS AVEC LES
ARBRES DU QUÉBEC**

**CHANTIERS
CHIBOUGAMAU**

chibou.com

POUR UNE INFORMATION 100 % LOCALE.

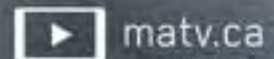


Parce qu'on s'intéresse à ce qui se passe près de chez vous!

Mise À Jour

MERCREDI 18 H 30

CHAÎNE
609



**TRAVAILLEZ DANS LE
CONFORT ET EN TOUTE
SÉCURITÉ AVEC LCR**

LCR Vêtements et Chaussures

8 succursales pour vous servir
au Saguenay-Lac-St-Jean

www.vlcr.ca



Depuis 2014, Alliance forêt boréale se veut un point de rencontre des communautés et des travailleurs de l'industrie forestière.

Nos objectifs :

- Mettre en valeur la forêt boréale;
- Combiner activités économiques, développement durable des communautés et respect de l'environnement;
- Sensibiliser la population aux véritables enjeux qui touchent l'exploitation de la forêt boréale.

La forêt comme outil de lutte contre les changements climatiques

Pour Alliance forêt boréale, le premier pas de notre contribution dans la lutte contre les changements climatiques est de récolter un arbre, d'assurer sa régénération et d'utiliser son bois. Le bois représente un matériau de construction solide, léger et durable. Tout au long de sa croissance, l'arbre, une ressource renouvelable, possède la propriété de capter le carbone et de le séquestrer dans son bois. C'est pourquoi il faut continuer à aménager la forêt et à la récolter de façon responsable. Alliance forêt boréale en fait sa mission première.

Stratégie québécoise sur la protection du caribou forestier

Alliance forêt boréale croit que tout en protégeant le caribou forestier, il faut assurer le maintien des retombées socioéconomiques liées aux activités forestières. Sans aucun doute, les mesures de protection envisagées actuellement par le gouvernement du Québec auront des conséquences sur l'économie et les travailleurs de nos régions.

Devant le manque de nouvelles connaissances sur l'état actuel des populations de caribous forestiers, l'organisation demande au gouvernement du Québec de :

- Procéder rapidement à un inventaire des populations de caribou forestier dans la forêt aménagée du Saguenay-Lac-Saint-Jean;
- Mettre un moratoire sur la mise en œuvre de toutes les mesures de protection du caribou forestier le temps de connaître les résultats de cet inventaire;
- Faire preuve de transparence en rendant publics tous les inventaires et études sur le caribou forestier réalisés au cours des dernières années;



- Rendre publics les impacts sur la possibilité forestière des mesures du plan d'aménagement que le gouvernement envisage pour la protection du caribou forestier.

Alliance forêt boréale n'entend pas accepter que la Stratégie ait des impacts négatifs sur la possibilité forestière régionale et sur les travailleurs. La forêt est une ressource renouvelable, disponible et accessible. C'est à nous de la gérer et de l'utiliser intelligemment afin d'en faire bénéficier nos collectivités forestières.

Conférence du 25 septembre

Le 25 septembre dernier, au Centre des Congrès de Québec, nous avons tenu en présence d'élus et d'acteurs de l'industrie l'événement *Forêt boréale : Que cachent les campagnes de désinformation ?*

Pour l'occasion, les invités ont eu la chance d'entendre l'éditorialiste canadienne Vivian Krause, reconnue pour ses recherches portant sur les sources de financement de certains groupes environnementaux canadiens. Notre objectif avec cette conférence était de démystifier le lien entre les sources de financement de ces groupes qui luttent contre l'exploitation de la forêt boréale, et l'impact sur l'industrie forestière canadienne. Face à l'enjeu des changements climatiques, alors que l'on sait qu'un aménagement durable de la forêt représente un outil efficace de réduction des gaz à effet de serre, il était temps de parler des campagnes de désinformation qui mettent à mal notre industrie forestière.

Une communauté qui s'agrandit

Chaque année, la communauté d'Alliance forêt boréale ne cesse de s'agrandir. Toutes les MRC du Saguenay-Lac-Saint-Jean sont désormais représentées par leur préfet et un maire de leur territoire sur notre conseil d'administration, ainsi que la MRC de Manicouagan. Dernièrement, la MRC Haute-Côte-Nord a joint les rangs d'Alliance forêt boréale. Il a été naturel de l'accueillir au sein de notre organisation puisque ce territoire vit les mêmes problématiques que nos territoires.

Restez à l'affût, notre nouveau site internet sera bientôt en ligne. Vous y retrouverez de l'information et de la documentation sur les enjeux qui touchent l'industrie forestière dans son ensemble. D'ici-là, suivez-nous sur Facebook!



Le bon arbre au bon endroit

Au Québec, près de 40 % des pannes d'électricité sont attribuables à la chute de branches ou d'arbres sur des lignes de distribution. De surcroît, la végétation qui se trouve trop près des fils peut provoquer des courts-circuits qui peuvent déclencher un incendie ou présenter un risque de choc électrique.

Voilà pourquoi Hydro-Québec met tout en œuvre pour dégager les fils. Elle confie les travaux d'élagage à des professionnels en arboriculture.

Afin d'éviter qu'il soit nécessaire de couper vos arbres, Hydro-Québec vous invite à réaliser judicieusement vos aménagements paysagers.

Pour savoir quel arbre ou arbuste planter à proximité des fils électriques, visitez le <https://arbres.hydroquebec.com>.



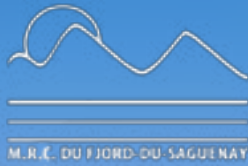
 **Dendrotik**
AVEC VOUS SUR LE TERRAIN, depuis 1976

VENTE D'ÉQUIPEMENT FORESTIER ■
MARQUAGE ■ SYLVICULTURE ■ SCIERIE ■
SÉCURITÉ ■ VÊTEMENTS DE TRAVAIL



Magasinez en ligne sur dendrotik.com, c'est simple et efficace !

3083, Quatre-Bourgeois, Québec ☎ 418 653-7066 ■ 1 800 667-7066



Une qualité de vie à portée de la nature!

44 000 km² de territoire majestueux
12 municipalités, 1 ville
9 zones d'exploitation contrôlées (ZEC)
3 parcs nationaux



Crédit photo : Mathieu Langevin, photographe

*La Ville de Saint-Félicien
est fière de soutenir
l'Association forestière
régionale pour la tenue de son
congrès annuel : Forêt et
Bois, une collectivité
consciente!*



**DES TRAVAUX D'AMÉNAGEMENT FORESTIER RESPONSABLES
POUR LE DÉVELOPPEMENT DURABLE DE NOS FORÊTS**



Pavillon des passes

Foresterie DLM
660, route du Lac Ouest
Alma, Québec G8B 5V2

418 481-2386



**DES SOLUTIONS ADAPTÉES
POUR VOS PROJETS FORESTIERS !**

L'aménagement durable passe avant tout par la sélection du bon produit. Soleno offre un large éventail de produits allant des ponceaux en acier et en PEHD, aux géotextiles. Comme chaque projet est unique, nos ponceaux et nos conduites sont adaptés pour les conditions parfois difficiles du secteur forestier et permettent un **drainage viable** tout en **résistant aux lourdes charges**.

En adéquation avec le règlement sur l'aménagement durable des forêts (RADF), Soleno offre des produits qui répondent aux objectifs de cette réglementation et assiste les gestionnaires pour la gestion des eaux pluviales en milieu rural, forestier et minier.

► **CONTACTEZ NOS EXPERTS AU 800.363.1471, POUR DÉMARRER VOTRE PROJET!**



SYNDICAT
DES PRODUCTEURS DE BOIS
DU SAGUENAY—LAC-SAINT-JEAN

**LES PRODUCTEURS FORESTIERS
DU SAGUENAY—LAC-SAINT-JEAN,
AU *coeur* DE LA COLLECTIVITÉ**

3635, rue Panet, Saguenay, Québec G7X 8T7
418 542-5666 | 418 542-4046
info@spsaglac.qc.ca

www.spsaglac.qc.ca

**REGROUPEMENT des
COOPÉRATIVES FORESTIÈRES
du Saguenay-Lac-Saint-Jean**

**DES
EXPERTS RÉGIONAUX
AU SERVICE D'UNE
FORESTERIE DURABLE**

COOPÉRATIVE FORESTIÈRE
FERLAND-BOILLEAU

COOPÉRATIVE FORESTIÈRE DE
PETIT PARIS
La qualité par 50 coopératives depuis 1988

COOPÉRATIVE
SERRES ET PÉPINIÈRE
GIRARDVILLE

COOPÉRATIVE
FORESTIÈRE GIRARDVILLE

GROUPE
FORESTRA
Coopérative Forestière

PORTRAIT DE TRAVAILLEURS

de la forêt et du bois

L'Association forestière Saguenay-Lac-Saint-Jean a eu l'occasion de passer une journée à l'un des chantiers forestiers du Groupe Val (RÉSERVE FAUNIQUE DES LAURENTIDES KM, 62).

Voici un résumé de la journée :

LE PRINCIPAL DÉFI?

Planifier adéquatement les opérations forestières pour nous permettre d'avoir des chemins fait d'avance. Nous visons 90 km de chemin fait d'avance pour la saison 2019-2020. L'effort investi dans la construction d'un chemin forestier est souvent négligé. C'est ultra important. C'est pour cette raison que beaucoup d'efforts sont déployés pour convaincre nos partenaires et le MFFP pour nous aider à anticiper nos opérations par la planification optimale des secteurs d'opération (trois ans d'avance).

UN TRIO DE PASSIONNÉS

L'entreprise de Saint-Prime existe depuis 1972 et c'est en 2012 que Sébastien Dufour, ingénieur forestier, finissant en génie forestier de l'Université Laval, Stéphane Roux diplômé du CFP de Jonquière du DEP en électromécanique de système automatisé et en mécanique industrielle et Frédéric Bonneau, finissant de la technique du milieu naturel au Cégep de Saint-Félicien qu'ils ont débutés à s'intégrer dans l'actionnariat du Groupe Val. Les trois passionnés ont été « regroupés » en quelque sorte par l'ancien propriétaire dirigeant Mario Pelletier, qui au fil des 20 dernières années leur a permis de prendre l'expérience et la confiance nécessaire pour se lancer dans un pareil défi. Ceux-ci s'occupent chacun d'un volet bien spécifique afin de gérer efficacement les opérations forestières. **Sébastien est directeur général et s'occupe principalement de répondre aux exigences de ses clients, du MFFP, de la géomatique, de l'environnement et de la sécurité. Il travaille à la gestion des contrats et s'assure d'avoir toutes les ressources nécessaires pour que le calendrier des opérations soit aligné avec la livraison du bois aux usines.** « C'est un tour de force incroyable, je ne suis pas seul pour gérer tout ça! Tout est calculé », mentionne-t-il. Frédéric, surintendant forestier, est un gars de terrain et veille à ce que tout se déroule bien sur les différents sites d'opération. **Lui et son équipe de contremaîtres s'assurent que les 140 travailleurs sous leur charge soient au maximum de l'efficacité et que**

les nombreuses exigences soient respectées.

Stéphane est chef d'équipe de récolte. Il s'occupe entre autre de la machinerie. Sa priorité est que les machines ne brisent pas et que les opérations de récolte soient optimisées. Il s'assure que les équipes de récolte soient toujours actives. Il participe également aux décisions stratégiques de l'entreprise, notamment en ce qui concerne la machinerie.

LE NERF DE LA GUERRE

La machinerie est désormais un incontournable dans le milieu forestier. Elle permet à la fois la production en volume et en qualité. Sébastien Dufour, le directeur de Groupe Val, est conscient du changement pour le mieux avec l'arrivée de celle-ci. Auparavant, la récolte manuelle était l'affaire d'hommes plus âgés. Maintenant, la technologie intéresse plus les jeunes au domaine. Cette technologie couplée à l'informatique permet des avenues nouvelles. « Ça aide à faire de meilleures opérations et de faire moins d'erreurs », explique Sébastien.

Le Ministère des Forêts, de la Faune et des Parcs (MFFP) utilise la technologie LIDAR, qui permet de la formulation de prévisions sur la structure des forêts et certaines caractéristiques du terrain. Celle-ci sert à la planification forestière, mais n'est actuellement pas intégré au GPS terrain du Groupe Val.

C'est ainsi que de son bureau, Sébastien peut suivre l'évolution du travail de son équipe et ainsi mieux planifier la suite des opérations. Un avantage indéniable quand on gère simultanément d'autres équipes situées sur d'autres chantiers. Ce suivi permet également de démontrer une partie de la conformité des activités au MFFP. De plus, la technologie GPS fournit aux opérateurs de machinerie des cartes géographiques des environs qui recensent les ruisseaux à contourner, les chemins existants, les lacs ou tout autres éléments pertinents tel des sentiers déjà tracés, ce qui limite les impacts sur la forêt. Le tout supporté par la présence d'un contremaître sur le chantier.

Stéphane Néron travaille depuis 15 ans dans le domaine. C'est un passionné. Au total, ce sont 40 hommes qui viennent au camp pour dormir et manger. L'été avec les travaux de sylviculture, il y a plus de monde. Stéphane s'occupe de tout : gestion des lieux, repas, commandes de nourriture, dortoirs, environnement, etc. Il y a 2 factions de 12 heures : 5 h à 17 h 30. Il y a une rotation de menus aux 6 semaines. Stéphane nous raconte les habitudes des travailleurs. « Les gars vont marcher en forêt. Ils se couchent très tôt. Ils parlent avec leur famille sur internet. C'est leur routine. »



Stéphane Néron des Banquets Fusion et responsable du camp forestier (cuisinier)



Sébastien Dufour, directeur général du Groupe Val

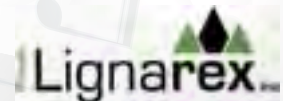


Luc Morin, mécanicien pour Forac

Merci aux partenaires



FORÊT ET BOIS, UNE CULTURE À RETROUVER 2018-2019



Merci aux partenaires, exposants et annonceurs du congrès 2019

- Alliance forêt boréale • Association des entrepreneurs en travaux sylvicoles du Québec (AETSQ) • Borinière
- Bureau de mise en marché des bois (BMMB) • CECOBOIS • Cégep de Chicoutimi • Cégep de Saint-Félicien • Centre en entrepreneuriat multi-ressources (CEMR) • CFP du Pays-des-Bleuets • Comité sectoriel de main-d'œuvre en aménagement forestier (CSMOAF)
- Coopérative forestière Petit-Paris • Corporation en Employabilité Jeunesse de l'école Charles-Gravel • Dendrotik • Desjardins Entreprises
- Distillerie du Fjord • Foresterie DLM • Groupe Rémabec • Groupe Système Forêt • Hôtel Delta • Hydro-Québec • Les Chantiers Chibougamau Ltée
 - Les Éditions Bourrasques • MA tv • Malette • Ministère des Forêts, de la Faune et des Parcs (MFFP) • MRC du Fjord-du-Saguenay
- Sylvain Gaudreault, député de Jonquière • Ordre des ingénieurs forestiers du Québec • Office des producteurs de plants forestiers du Québec
 - Préviobis • Produits forestiers Résolu • Regroupement des coopératives forestières du Saguenay-Lac-Saint-Jean • Rémabec
 - Ressources naturelles Canada • Rexforêt • Scierie du Lac-Saint-Jean inc. • Scierie Girard • Serres et pépinière Girardville
 - Service aux entreprises et aux collectivités du Cégep de Saint-Félicien • SFI Québec • Société d'histoire forestière du Québec
- Société de protection des forêts contre le feu (SOPFEU) • Société de protection des forêts contre les insectes et maladies (SOPFIM) • SOLENO
 - Sylviculture Tramfor • Syndicat des producteurs de bois du Saguenay-Lac-Saint-Jean • Trium média • Une forêt de possibilités • Unifor
 - Université du Québec à Chicoutimi • Université Laval – Faculté de foresterie • Variétés LCR • Ville de St-Félicien • Visages imaginaires

PORTRAIT D'UNE ÉCOLE FORÊT & BOIS

*Corporation
employabilité
jeunesse*



Boutique

Objectifs

La corporation vise à mettre sur pied et à opérer plusieurs ateliers de travail.

Cela permet aux jeunes en difficultés d'apprentissage d'acquérir des habitudes et des compétences leur permettant d'intégrer le marché du travail.

Tarifs très compétitifs!

Du lundi au vendredi

8 h à 11 h 45

13 h à 15 h 45

*Venez nous rencontrer
pour vos idées cadeaux*

418 541-4343

Poste 4289

Josée Villeneuve

ispj@csrsaguenay.qc.ca



*Visitez notre
page Facebook*

Corporation employabilité jeunesse



**DELTA
HOTELS
MARRIOTT
SAGUENAY
CENTRE DE CONGRÈS**

157 chambres dans un environnement stylé
Restaurant et bar Boston Pizza
16 salles de réunions équipées à la fine pointe

2675, boul. du Royaume, Jonquière, Qc G7S 5B8 418 548-3124
www.marriott.fr/YBGJS

La symphonie

DE L'ASSOCIATION FORESTIÈRE SAGUENAY-LAC-SAINT-JEAN

LE MOT DU CHEF D'ORCHESTRE
(Directrice générale)



Le concert 2018-2019 de la culture forestière au Saguenay-Lac-St-Jean n'aurait pu être possible sans la collaboration de tous ceux qui souscrivent à notre mission de rendre les gens de chez-nous fiers de la forêt et du bois. Un gros merci à vous tous qui permettez la réalisation de services de qualité en éducation, information et sensibilisation à l'importance sociale, économique, environnementale et culturelle du milieu forestier.

Les harmonies apportées par les nombreux bénévoles et le conseil d'administration donnent une note toute spéciale à cette œuvre régionale. Et que dire, du rythme et de la musicalité des employées qui ont su tout au long de l'année s'adapter aux besoins du milieu.

De mois en mois, les spectateurs de la culture forestière, nous ont reçu dans leur milieu et ont commenté nos présentations ce qui nous permet de parfaire nos arrangements, afin de mieux correspondre à leurs environnements.

Dans les pages suivantes, vous pourrez constater l'ampleur de l'œuvre qui ne pourrait exister sans vous tous.

Bonne lecture!



L'équipe en place pour les activités de l'AFSL

Diane Bouchard, directrice générale
Josiane Bonneau-Dumouchel, naturaliste au secondaire

Nathalie Harvey, naturaliste au secondaire
Stéphanie Pelchat, responsable des communications et agente de développement
Élise Bergeron, naturaliste au primaire
Catherine Gagné, naturaliste au primaire

Mot de remerciements

Danielle Bourbonnais et Julie Gaudreault
Merci à Danielle et Julie pour leur excellent travail d'animation dans les écoles de la région.



Mes premières notes

ÉDUCATION PRÉSCOLAIRE ET PRIMAIRE

OBJECTIF

Éduquer, informer et sensibiliser les jeunes du préscolaire et du primaire sur l'importance sociale, économique, écologique et culturelle de la forêt, dans une perspective de développement durable.

PROGRAMMES ÉDUCATIFS D'UNE DEMI-JOURNÉE AUTOMNE

Le projet éducatif a débuté en septembre 2018 par une période d'apprentissage et d'adaptation des activités. Entre autres, quelques améliorations ont été apportées sur les présentations PowerPoint et le programme « Docteur Labranche », en 5^e année, a été remplacé par « Les écosystèmes forestiers du Québec ». Les 2 naturalistes sont ensemble pour la présentation des ateliers.



Les mélomanes DU PRIMAIRE DONNENT LEURS COMMENTAIRES

- « Belle rencontre. Très interactif, belle sollicitation de la participation. » **École Notre-Dame-du-Sourire, Jonquière**
- « Super intéressant! Continuez votre beau travail! » **École Saint-Gérard, Desbiens**
- « Les filles sont bien préparées et le matériel est adapté! » **St-Pierre, Alma**
- « Belle adaptation de l'activité du fait qu'elle soit à l'intérieur au lieu qu'à l'extérieur. » **Sainte-Lucie, Albanel**
- « Merci de l'ajustement d'une période au lieu de 2. Rencontre intéressante, beaux ateliers, animatrices très gentilles. » **École Notre-Dame-Du-Sourire, Jonquière**
- « Bravo! Très intéressant. La présentation est très dynamique. Félicitations pour votre adaptation et votre professionnalisme. Merci! Ils ont beaucoup apprécié. » **École Antoine de Saint-Exupéry, Chicoutimi**

La partition
Au total, **12 376 élèves** sur une possibilité de **16 738 élèves** ont été rencontrés, ce qui représente **74 %** de la clientèle potentielle.



PROGRAMMES ÉDUCATIFS DEMI-JOURNÉE

4

Sous le thème « **La forêt, entre les feuilles et les racines** », les élèves de **quatrième année** découvrent les différentes parties de l'arbre et leurs fonctions, ils apprennent à différencier les espèces d'arbres selon leurs caractéristiques et prennent conscience de l'utilité des produits du bois dans leur vie de tous les jours.

5

En cinquième année, le thème abordé « **Les écosystèmes forestiers du Québec** » se rattache aux écosystèmes forestiers du Québec, où les élèves apprennent ce qu'est un écosystème, identifient les relations entre le vivant et le non vivant et, finalement, découvrent les zones de végétation du Québec.

6

Pour les élèves de **sixième année**, le programme présenté s'intitule « **La chimie des forêts** » et vise à faire connaître le processus chimique de la photosynthèse et à mieux comprendre l'importance de l'aménagement forestier et de l'utilisation du bois pour diminuer le CO₂ atmosphérique.

Bilan PROGRAMMES ÉDUCATIFS DEMI-JOURNÉE

Niveau	Atelier	Nbr de classes rencontrées	Nbr d'élèves rencontrés
4 ^e	La forêt entre les feuilles et les racines	37	802
5 ^e	Les écosystèmes forestiers du Québec	31	539
6 ^e	La chimie des forêts	28	556
TOTAL		96	1 897

PROGRAMMES ÉDUCATIFS D'UNE HEURE HIVER-PRINTEMPS

Le projet éducatif a débuté en janvier 2019, elles étaient 2 naturalistes à travailler séparément pour mieux desservir les 4 commissions scolaires. Elles ont fait l'apprentissage des programmes éducatifs. Le programme de 5^e année « Les écosystèmes forestiers » a été remplacé par « Docteur Labranche ». Afin d'améliorer la qualité de nos interventions en classe et pour mieux répondre aux besoins des écoles, des modifications ont été apportées.

PROGRAMMES ÉDUCATIFS D'UNE HEURE

PRÉSCOLAIRE

Les tout-petits sont initiés aux diverses composantes de la forêt grâce à l'atelier « **La forêt c'est SENSass** ». Les animatrices discutent de **thèmes tels, la faune, la flore et les produits provenant de la forêt**. Un jeu d'équipe **utilisant les cinq sens** permet aux enfants de découvrir la diversité forestière du Québec.

1

« **À l'ombre de la forêt** » est un programme présenté sous forme de jeu de rôle aux élèves de première année. En revêtant des déguisements caractérisant des éléments de la nature, les jeunes découvrent différentes composantes de la forêt. Ainsi, ils apprennent les parties de l'arbre et leurs fonctions tout en comprenant l'importance de la forêt pour les êtres vivants qui l'utilisent.

2

Sous le thème « **La croissance des arbres** », les élèves comprennent les différentes étapes de la vie d'un arbre et la façon dont il se nourrit en comparant avec les humains et les animaux. Ils explorent deux techniques pour compter l'âge d'un arbre et découvrent ce qui peut influencer sa croissance.

3

En 3^e année, l'atelier « **Je connais mes arbres** » permet aux élèves de reconnaître les groupes d'arbres, de découvrir, avec leurs sens, les caractéristiques d'un arbre afin de le différencier des autres. De plus, ils seront capables d'identifier les arbres de la région à l'aide d'une clé d'identification et connaîtront leurs utilités pour l'être humain.

4

Le programme « **La forêt : un milieu de vie** » vise à faire comprendre ce qu'est un milieu de vie et son importance en lien avec nos besoins. Les élèves de 4^e année prennent conscience que le milieu de vie change selon la situation géographique et que l'humain, tout comme les arbres, s'y adapte. On y découvre trois types de forêts du Québec. Les élèves sont en mesure de reconnaître la valeur sociale et économique de la forêt.

5

En cinquième année, « **Le Docteur Labranche** » permet aux élèves de comprendre ce qu'est une maladie d'origine biotique et abiotique, c'est-à-dire provenant d'un élément vivant ou non vivant, de les initier à l'univers des insectes et des champignons ainsi que de découvrir certaines maladies des arbres du Québec.

6

« **La dynamique de la forêt boréale** », permet aux jeunes d'apprendre que la forêt boréale est un ensemble dynamique, diversifié et d'une grande importance économique. Ils comprennent le métabolisme des végétaux et leurs adaptations aux perturbations et finalement, prennent conscience que ces perturbations ont des conséquences positives et négatives.

Les mélomanes

DU PRIMAIRE DONNENT LEURS COMMENTAIRES

« Les élèves ont adoré! C'était très stimulant! Bonne animation. »
École du Versant, Jonquières

« C'était intéressant, on a appris des choses. Bien organisé, déguisements drôles. Jeu des devinettes, bien aimé. C'était joyeux. Toute l'activité, très plaisante, Merci! » **École Saint-Léon, Lamarche**

« Les élèves étaient très intéressés! Belle présentation. Beaux liens avec l'univers social et la science. » **École L'Horizon Chicoutimi**

« Très belle présentation, belle interaction avec les élèves. Cool! Instructif! Intéressant! » **St-Louis de Gonzague Pays des Bleuets**

« Présentation au contenu adapté pour les élèves du 3^{ème} cycle. Très intéressant. » **De la Pulperie, Chicoutimi**

« Cool, intéressant, instructif. » **École Mont-Valin Saint-Fulgence**



Bilan PROGRAMMES ÉDUCATIFS D'UNE HEURE

Niveau	Atelier	Nbr de classes rencontrées	Nbr d'élèves rencontrés
Maternelle	La forêt, c'est SENSass	83	1395
1 ^{re}	À l'ombre de la forêt	64	1358
2 ^e	La croissance des arbres	58	1262
3 ^e	Je connais mes arbres	56	1205
4 ^e	La forêt, un milieu de vie	54	1221
5 ^e	Docteur Labranche	54	1202
6 ^e	La dynamique de la forêt boréale	41	1059
TOTAL		410	8 702

MOIS DE L'ARBRE ET DES FORÊTS

Dans le cadre du Mois de l'arbre et des forêts, voici les activités qui ont été animées afin de faire découvrir les groupes d'arbres, les produits du bois, l'importance de planter des arbres ainsi que les soins à apporter avant, pendant et après la plantation. Une présentation PowerPoint servait de support.



À L'ÉCOLE DE LA FORÊT

Dans le cadre de l'activité « À l'école de la forêt », du 21 au 24 mai dernier, au Centre de formation et de transfert technologique sur les pratiques forestières de Dolbeau-Mistassini, 218 jeunes ont participé à différentes activités touchant le milieu forestier.

Les mélomanes

DU PRIMAIRE DONNENT LEURS COMMENTAIRES

« Ils ont grandement apprécié le rallye et les simulateurs, Bravo et Merci! » **École Bon Pasteur, Ste-Jeanne-D'Arc**

Merci! La visite de l'abatteuse à tête multifonctionnelle et les simulateurs ont vraiment été aimés!
École Des Deux-Lacs, Lac Bouchette

« J'ai trouvé mon métier: contremaître(fille) Transporteur(garçon). Ils ont beaucoup apprécié les simulateurs, la multifonctionnelle et recevoir un arbre qui, pour certains, est déjà planté. Plusieurs ont adoré le rallye et sont très heureux d'avoir appris des choses. Ils vous donnent un 10/10. Merci pour tout! Désolée pour les petites chicanes d'équipe. » **École Sacré-Cœur, Dolbeau**

CAMP DE JOUR

Lors du camp de jour de Ste-Monique, nous avons sensibilisé les jeunes à leur environnement forestier.



Total DE LA CLIENTÈLE ÉDUCATION PRÉSCOLAIRE ET PRIMAIRE

Automne ateliers demi-journée	1 897
Hiver-printemps ateliers 1 heure	8 702
Mois de l'arbre et des forêts	1 532
École de la forêt	218
Camp de jour.....	27

TOTAL

12 376

La fanfare

ÉDUCATION SECONDAIRE

OBJECTIF

Sensibiliser les jeunes du secondaire et leurs enseignants à l'importance sociale, économique et culturelle du milieu forestier et à l'importance d'utiliser rationnellement la principale ressource de notre région par des programmes éducatifs reliés au Programme de formation de l'école québécoise.

PROGRAMMES ÉDUCATIFS

LE PROGRAMME ÉDUCATIF EN GÉOGRAPHIE 1^e ET 2^e SECONDAIRE

« Portrait du territoire forestier du Saguenay–Lac-Saint-Jean »

LE PROGRAMME ÉDUCATIF EN SCIENCE ET TECHNOLOGIE 1^e, 2^e et 3^e SECONDAIRE

« Le jouet idéal »

LE PROGRAMME ÉDUCATIF EN SCIENCE ET TECHNOLOGIE 1^e SECONDAIRE

« Découvrons les bois de chez nous »

LE PROGRAMME ÉDUCATIF EN SCIENCE ET TECHNOLOGIE 1^e SECONDAIRE

« La taxonomie, la classification des êtres vivants »

LE PROGRAMME ÉDUCATIF EN SCIENCE ET TECHNOLOGIE 2^e SECONDAIRE

« Les machines simples, le bois un matériau de choix, le plan incliné, le levier et la roue »

LE PROGRAMME ÉDUCATIF EN SCIENCE ET TECHNOLOGIE 3^e ET 4^e SECONDAIRE

« Les produits de nos forêts, le bois j'y crois »

LE PROGRAMME ÉDUCATIF EN PROJET PERSONNEL D'ORIENTATION 3^e ET 4^e SECONDAIRE

« Les métiers de la forêt et du bois »

LE PROGRAMME ÉDUCATIF EN HISTOIRE 3^e ET 4^e SECONDAIRE

« Histoire forestière du Saguenay–Lac-Saint-Jean »



La partition

Au total, **8 614 élèves** sur une possibilité de 11 092 élèves ont été rencontrés, ce qui représente **77.6 %** de la clientèle potentielle.

Faits saillants :

- Révision de l'ensemble des programmes
- Actualisation des supports visuels
- Uniformisation des évaluations remises aux enseignants



VIENS VIVRE LA FORÊT

L'activité « **Viens vivre la forêt** » (VVF) s'est déroulée au Centre de Transfert des Technologie au CFP Dolbeau-Mistassini le 4 octobre 2018. Cette journée s'adresse aux élèves de 3^e, 4^e et 5^e secondaire. Elle vise à faire connaître les différents métiers de la forêt et du bois.

Près de 385 jeunes provenant des écoles suivantes ont participé :

- École secondaire Camille Lavoie, Alma
- École secondaire Charles-Gravel, Chicoutimi-Nord
- Pavillon Wilbrod-Dufour, Alma
- École Kassinu Mamu
- École secondaire Cité Étudiante, Roberval
- École secondaire Grandes-Marées La Baie
- Polyvalente de Normandin
- Centre de formation générale aux adultes Damase Boulanger, Alma
- Polyvalente Arvida, Saguenay
- Centre Nipimishkam
- Centre l'Envol le Retour

Visites industrielles en collaboration avec les usines Résolu de la région :

Au total 85 élèves ont eu la chance de visiter les usines et ainsi se renseigner et voir les différents métiers du secteur forestier.

Séminaire Marie-Reine-du-Clergé

USINE LAROUCHE LP

22 élèves | 17 janvier 2019

École Kassinu Mamu

USINE ST-PRIME

18 élèves | 21 janvier 2019

Polyvalente Normandin

USINE LA DORÉ

23 élèves | 30 janvier 2019

Poly Jean-Dolbeau et Le Tournant

USINE MISTASSINI RÉSOLU

22 élèves | 29 mars 2019

Les mélomanes

Découvrons les bois de chez-nous :

Merci! Activité très intéressante, les jeunes ont apprécié. Le document remis aux élèves a été modifié et c'est parfait. **Cité Étudiante Roberval**

Taxonomie, la classification des êtres vivants :

Chaque année c'est aussi pertinent et intéressant! **Polyvalente Quatre-Vents**

Géographie, portrait du territoire forestier régional :

Nous aimons bien cette visite qui complètera bien notre dossier sur le territoire forestier! Merci beaucoup! **Polyvalente de Normandin**

Les machines simples, le bois un matériau de choix :

Bravo! Votre présentation est excellente! Vous amenez des exemples pertinents facilitant la compréhension des élèves. De plus, ils expérimentent à l'aide du matériel apporté. Superbe présentation. **Polyvalente Jonquière**

Les produits de nos forêts, le bois j'y crois :

C'est toujours très impressionnant et surprenant de voir ce qu'on peut faire avec du bois. Très instructif. **Polyvalente Arvida**

Les métiers de la forêt et du bois :

Tout s'est bien passé. À l'an prochain si possible. **École secondaire Camille Lavoie**

Histoire forestière

Belle présentation très intéressante pour la connaissance de notre région. Beaux liens. Merci! **Polyvalente Jean-Dolbeau**



Bilan ÉDUCATION SECONDAIRE

Activité	Nombre d'élèves rencontrés
Géographie sec. 1-2 : Portrait du territoire forestier du Saguenay-Lac-Saint-Jean	1494
Science et technologie sec. 1-2-3 : Le jouet idéal » et « Découvrons les bois de chez nous	338
Science et technologie sec. 2 : Les machines simples, le bois un matériau de choix	920
Science et technologie sec. 1 : La taxonomie, la classification des êtres vivants	660
Science et technologie sec. 3-4 : Les produits de nos forêts, le bois j'y crois	541
Histoire sec. 3-4 : Histoire forestière du Saguenay-Lac-Saint-Jean	752
Projet personnel d'orientation sec. 3-4 Les métiers de la forêt et du bois	545
Mois de l'arbre et des forêts	448
École Le Filon Chapais Commission scolaire de la Baie-James	15
École secondaire La Porte du Nord Commission scolaire de la Baie-James	22
Viens vivre la forêt	385
Visites industrielles	85
École à la maison à l'Église Sacré-Cœur de Jésus (programme de géographie)	12
Sortie en territoire Kassinu Mamu	55

TOTAL

8 614

Les concertistes

ÉCOLES FORÊT ET BOIS (EFB)

Les Écoles Forêt et Bois sont des établissements qui réalisent trois activités en lien avec la forêt et le bois durant leur année scolaire. L'Association supporte les écoles dans leurs activités.



Actuellement,
28 établissements
« Forêt et Bois »
sont accrédités

Liste DES ÉCOLES PARTICIPANTES POUR 2018-2019

Nom de l'établissement	Nombre de jeunes
------------------------	------------------

SECONDAIRE

École secondaire des Grandes-Marées (La Baie)	710
Polyvalente Normandin (Normandin)	182
École Kassinu Mamu (Mashteuiatsh)	85
Séminaire Marie-Reine-du-Clergé (Métab-Lac-à-la-Croix)	305
Séminaire de Chicoutimi (Saguenay)	450
École secondaire Curé-Hébert (Hébertville)	13
Fréchette-2 primaire-secondaire (L'Anse-Saint-Jean)	168
Odyssée/Lafontaine (Saguenay)	340
Le Filon (Chibougamau-Chapais)	17
Polyvalente Jonquière (Saguenay)	258
École secondaire Charles-Gravel (Saguenay)	200

PRIMAIRE

Amishk (Mashteuiatsh)	236
Bon-Pasteur (Ste-Monique)	75
Garnier (L'Ascension)	175
Notre-Dames-de-Lourdes (Girardville)	65
De la Pulperie (Saguenay)	395
Saint-Félix (Saint-Félix-d'Otis)	72
Saint-Gabriel (Ferland-et-Boilleau)	58
Saint-Joseph (Alma)	580
École Les Prés Verts (Saint-Augustin)	38
École La Source (Saint-Ludger-de-Milot)	26
Bon Pasteur (Sainte-Jeanne-d'Arc)	17
Du Versant (Larouche)	113
Notre-Dame-de-Lorette (Saint-Nazaire)	180

ENSEIGNEMENT SUPÉRIEUR

Cégep de Chicoutimi (Saguenay)	40
Cégep de Saint-Félicien (Saint-Félicien)	250

ENSEIGNEMENT PROFESSIONNEL/CFGA

CFP Dolbeau-Mistassini (Dolbeau-Mistassini)	300
CFGA des Rives-du-Saguenay (Saguenay)	2 000

TOTAL	7 348
--------------	--------------

ÉCOLE AMISHK (Mashteuiatsh)

Rétroaction en langage montagnais sur des thèmes de la forêt abordés par l'AFSL
Sortie en forêt



POLYVALENTE DE JONQUIÈRE

Ateliers en PPO et en sciences offerts par l'AFSL
Fabrication de brimbale en bois pour la pêche blanche
Fabrication de support à canne à pêche en bois
Fabrication d'objets d'antan en bois pour apprendre à manipuler les outils

ÉCOLE ST-JOSEPH (Alma)

Distribution de plants d'arbres lors du MAF
Bilan des activités à venir
Visite des naturalistes de l'AFSL
Projet verdir la cour d'École

ÉCOLE LA SOURCE ET LES PRÉS VERTS (Saint-Ludger-de-Milot et Saint-Augustin)

Participation à l'activité l'École de la forêt au CFP Dolbeau-Mistassini
Bricolage de Noël avec du bois

ÉCOLE SECONDAIRE ODYSSÉE LAFONTAINE (Saguenay)

Confection de trébuchet
Ateliers offerts par l'AFSL en sciences au 1^{er} cycle et visite de l'AFSL pour la prise de photos

CFP DOLBEAU-MISTASSINI (Dolbeau-Mistassini)

Participation à élève d'un jour pour les programmes liés à la foresterie
Organisation de « Viens vivre la forêt » et de « l'École de la forêt »
Participation aux journées « Explo de la FP » pour les secondaires 3
Séances d'informations par le conseiller pédagogique du centre sur les métiers de la forêt et du bois offerts chez-nous

CÉGEP DE ST-FÉLICIEEN (Saint-Félicien)

Visite de l'AFSL pour l'atelier des produits de nos forêts pour les étudiants de 3^e année de foresterie
Bilan des activités à venir



Le diapason

FORMATION GÉNÉRALE AUX ADULTES, FORMATION PROFESSIONNELLE ET ÉDUCATION POSTSECONDAIRE

CENTRE DE FORMATION GÉNÉRALE DES ADULTES (CFGA) DE CHICOUTIMI, LA BAIE, ROBERVAL ET SAINT-FÉLICIEN

Les Centres de formation générale des adultes du Saguenay, de Roberval et St-Félicien ont participé aux activités de l'Association portant sur l'histoire forestière.

CENTRE DE FORMATION PROFESSIONNELLE DU PAYS-DES-BLEUETS

Rencontre avec le programme d'histoire de l'industrie forestière auprès des étudiants inscrits au cours d'aménagement de la forêt du CFP Dolbeau-Mistassini.

<i>Bilan</i> FORMATION GÉNÉRALE AUX ADULTES			
École	Nb de groupe visités	Nb d'élèves rencontrés	Ateliers offerts
CFGA La Baie Durocher	3	45	<ul style="list-style-type: none"> • PO • Histoire • Géographie
CFGA Roberval et St-Félicien	1	16	<ul style="list-style-type: none"> • Histoire
TOTAL	4	61	



ÉDUCATION POSTSECONDAIRE ÉDUCATION POSTSECONDAIRE

RENCONTRE ÉCO-CONSEILLER

Présentation de l'histoire de l'éducation forestière au Québec aux étudiants du diplôme d'études supérieures spécialisé en Éco-conseil de l'Université du Québec à Chicoutimi (UQAC), conférence axée sur l'acceptabilité sociale des interventions en milieu forestier.

RENCONTRE DES ÉTUDIANTS AU BACC EN ENSEIGNEMENT

L'Association forestière a participé à l'activité au Parc de la Rivière-du-Moulin avec des futurs enseignants de l'Université du Québec à Chicoutimi (UQAC) à propos de l'éducation en milieu forestier.

RENCONTRE CÉGEP DE SAINT-FÉLICIEN

Les étudiants de Techniques du milieu Naturel – option foresterie du Cégep de St-Félicien ont participé à l'activité *Les produits de nos forêts, le bois j'y crois ainsi qu'à celui portant sur le Portrait du territoire forestier du Saguenay-Lac-St-Jean*.

<i>Bilan</i> ÉDUCATION POSTSECONDAIRE	
Activité	Nombre d'élèves rencontrés
UQAC – Éco-conseil	8
UQAC – Enseignement	12
Cégep de Saint-Félicien	22
TOTAL	42

La cadence

CONGRÈS ANNUEL

Le 25 octobre 2018, l'AFSL a tenu son événement annuel sous le thème **Forêt et bois, adaptation aux changements climatiques** à l'Hôtel du Jardin à Saint-Félicien, accueillant 212 personnes. Les participants ont assisté aux conférences suivantes :

« IL ÉTAIT UNE FOIS...LA FORÊT BORÉALE »

Par Pierre J.H. Richard, Ph. D., professeur émérite, département de géographie de l'Université de Montréal

« ANTICIPER N'EST PAS UN LUXE POUR LA FORÊT »

Par Claude Villeneuve, professeur titulaire, directeur de la Chaire en éco-conseil du département des sciences fondamentales de l'Université du Québec à Chicoutimi (UQAC)

« LE RÉCHAUFFEMENT DE LA PLANÈTE VA ENTRAÎNER UNE MIGRATION VERS LE NORD DES FORÊTS D'ÉPINETTE NOIRE. VRAI OU FAUX? »

Par Réjean Gagnon, Ph. D., (Biologie, spéc. Écologie forestière), professeur retraité de l'UQAC

« LA DYNAMIQUE SPATIO-TEMPORELLE DES ÉPIDÉMIES DE LA TORDEUSE DES BOURGEONS DE L'ÉPINETTE (TBE) AU COURS DES DERNIERS 10 000 ANS : UNE ANALYSE MULTIPROXY »

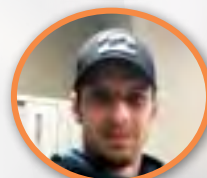
Par Hubert Morin, Ph. D., professeur chercheur au département des sciences fondamentales de l'UQAC

« MESURES DE GESTION ADAPTATIVE DES FORÊTS SOUS UN CLIMAT CHANGEANT »

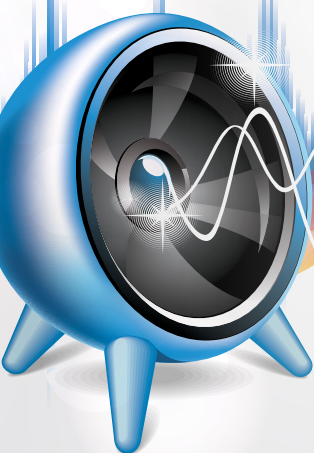
Par Tadeusz B. Splawinski, Ph. D., écologiste et chercheur postdoctoral à l'Université du Québec en Abitibi-Témiscamingue

« EFFETS DES CHANGEMENTS CLIMATIQUES SUR NOS FORÊTS : EN ROUTE VERS L'ADAPTATION »

Par Éric Domaine, Bio. M. Sc. (Doctorant), Professionnel en adaptation aux changements climatiques, Service des orientations d'aménagement, Direction de l'aménagement et de l'environnement forestiers au ministère des Forêts, de la Faune et des Parcs (MFFP)



Le congrès annuel est aussi l'occasion de souligner la personnalité forestière de l'année. En 2018, **Monsieur Daniel Lord** a été honoré.



Les émissions
du congrès sont
accessibles sur la
plateforme YouTube
de l'AFSL
(AFSL Forêt Bois)

Le gramophone

ACTIVITÉS GRAND PUBLIC

JOURNÉE FORESTIÈRE DU SYNDICAT DES PRODUCTEURS DE BOIS

L'AFSL a tenu un kiosque et distribué des arbres lors de la journée forestière du 7 septembre 2019 au Zoo de Falardeau. Les participants étaient invités à visiter les exposants et le zoo. Près de 600 personnes étaient présentes.

LA CAMPAGNE SAPIN DU BON SENS 2018-2019

La 27^e collecte Sapin du bon sens s'est tenue les 12 et 13 janvier 2019. Les résidents de la région ont pu aller porter leur sapin aux nombreux points de dépôt situés dans les municipalités participantes. La campagne annuelle de l'arbre de Noël a pour but de sensibiliser la population à son choix de consommation d'arbres de Noël et à la récupération de ceux-ci lorsque vient le moment de s'en départir.

C'est un total de **1 664 arbres** qui ont été récupérés ce qui porte le **total cumulatif à 176 993 arbres** récoltés depuis le début de l'activité en 1993.

La tournée des animateurs matinaux des stations radiophoniques régionales a été effectuée les **12 et 13 décembre 2018**.

MOIS DE L'ARBRE ET DES FORÊTS

L'AFSL a coordonné le dossier au niveau régional, en collaboration avec le ministère des Forêts, de la Faune et des Parcs (MFFP). Il y a eu plus de **131 activités** dans les différentes municipalités de la région et à Chibougamau/Chapais. En mai, plus de **53 365 plants** ont été distribués par le MFFP et l'AFSL à la population régionale et au milieu scolaire.

En se procurant un arbre et en le mettant en terre, le citoyen pose un geste à la fois écologique et porteur de sens. Ainsi, une plantation collective prend racine.

LANCEMENT DE LA JOURNÉE DE L'ARBRE AVEC VILLE DE SAGUENAY

L'AFSL a participé le 15 mai 2019 au lancement protocolaire de Ville de Saguenay pour annoncer la **Journée de l'arbre** à Saguenay. Une plantation symbolique s'est déroulée avec le comité organisateur dont l'AFSL fait partie à l'école des Jolis-Prés de Laterrière.



LE CAHIER SPÉCIAL

Le numéro spécial de la *Revue à l'Arbre* présente des articles variés relevant du domaine forestier touchant différents sujets. Le calendrier des activités pour l'ensemble de la région était présent dans le cahier spécial. Le partenariat d'affaires avec le **Trium médias** est solide. Les **105 200 exemplaires** du cahier de 28 pages sont distribués à l'intérieur des journaux suivants : Le Lac-St-Jean, L'Étoile du Lac, Le Nouvelles Hebdo et Mon Saguenay et La Sentinelle (Chibougamau-Chapais). Une production du cahier en version électronique partageable sur les réseaux sociaux a aussi été produite et remise aux partenaires.



#MAI MOIS DE L'ARBRE ET DES FORÊTS
#faitdebois



LA FÊTE RÉGIONALE

C'est la municipalité de **La Doré** qui a été l'hôte de la fête régionale le 25 mai 2019 lors de l'inauguration de la Maison Angers-Poirier située au Moulin des Pionniers. Près de 50 personnes de la communauté et des municipalités avoisinantes étaient au rendez-vous afin de participer aux différentes activités : distribution de plants à la population, kiosques, et présentation du programme «Mon arbre à moi» du MFFP dédié aux nouveaux-nés. **Les invités ont pu entendre les jeunes de la Maison des jeunes de La Doré concernant leur vision de la forêt et du bois.**



TOURNÉE DES ANIMATEURS MATINAUX

Des salines de bois, fabriquées par les élèves de la Corporation Employabilité jeunesse de l'école secondaire Charles-Gravel ont été remis aux médias des 8 stations de radio régionales.

CHANDAILS PROMOTIONNELS

Une vente à l'échelle nationale a été effectuée avec les autres Associations forestières régionales de la province et divers partenaires du milieu. En 2019, **149 chandails** ont été vendus.

MATÉRIEL PROMOTIONNEL

L'AFSL a fait produire des crayons, des cartes de Noël et des cubes en bois pour remettre à la population lors de ses activités.

KIOSQUE À VAL-JALBERT

Du 27 juin au 16 août 2019, 7 633 personnes de plusieurs localités de la région et du Québec, de plusieurs provinces du Canada et divers pays (Chine, France, Italie, Écosse, Irlande etc.) ont été sensibilisées à l'importance de la forêt et du bois au cœur de leur quotidien. Grâce au programme gouvernemental d'*emploi étudiant du Canada*, l'AFSL a pu engager une ressource pour l'animation du kiosque. François Gagnon, supporté par le personnel régulier, a animé un kiosque sur le site du Village historique de Val-Jalbert.



REVUE À L'ARBRE

L'AFSL produit annuellement une publication intitulée *Revue à l'Arbre*. Cette dernière, publiée à **1 500 copies**, contient divers articles ayant un lien avec la foresterie, l'actualité forestière et les utilisations inusitées du bois. La revue a comme objectif d'informer et de favoriser la communication entre les intervenants du domaine forestier.

CENTRE D'ÉTUDE SUR LA FORÊT

Le 1^{er} mai 2019, l'AFSL a tenu son kiosque d'information au 13^e colloque du Centre d'étude de la forêt à l'UQAC - Université du Québec à Chicoutimi.

EN AOÛT, ON FÊTE LATERRIÈRE

Le 24 août 2019 l'AFSL et l'UQAC étaient présentes à l'évènement « En août, on fête Laterrière » pour sensibiliser les gens à l'importance de la forêt et du bois.



BORÉAFEST

Festival à Ferland-et-Boileau, 50 personnes ont participé au rallye forestier.

FORMATION CO₂ (Employés d'usine)

Dans le cadre du Mois de l'Arbre et des forêts, une formation sur le CO₂ et l'utilisation du bois a été donnée à l'usine PFR St-Prime et Résolu-LP – Larouche - Usine de bois d'ingénierie.

Bilan GRAND PUBLIC ET PROMOTION

Activités grand-public	Nombre de personnes
Journée forestière du Syndicat des producteurs de bois	600
Activité <i>En Août, on fête Laterrière</i>	150
SOUS-TOTAL	750
Activités – sensibilisation régionale	
Lancement <i>Journée de l'Arbre</i> – Ville de Saguenay	25
Sapin du bon sens 2018	250 000
MAF - Fête régionale	50
BoréaFest	50
Formation CO ₂	75
Kiosque au Village historique de Val-Jalbert	7 633
Centre d'étude sur la forêt	80
TOTAL	257 913

Données quantitatives – Promotion

Matériel promotionnel de l'Association forestière régionale	
Revue à l'Arbre	1 500
Crayons en bois	750
Cubes en bois	30
Cartes de Noël	150
Sapin du bon sens 2018-2019	1 664 arbres
• Publicité télé TVA-CJPM	104 publicités
• Publicité radio Cogeco Média	84 publicités
Mois de l'arbre et des forêts	
• Activités grand public	131 activités / 53 565 plants
• Tournée animateurs matinaux	10 stations radio
• Cahier spécial	105 200 copies
• Chandails promotionnels	149 chandails

Le tintamarre

SITE WEB, MÉDIAS SOCIAUX ET REVUE DE PRESSE

27 septembre 2018 au 8 octobre 2019, 3 067 utilisateurs ont visité le www.afsaglac.com



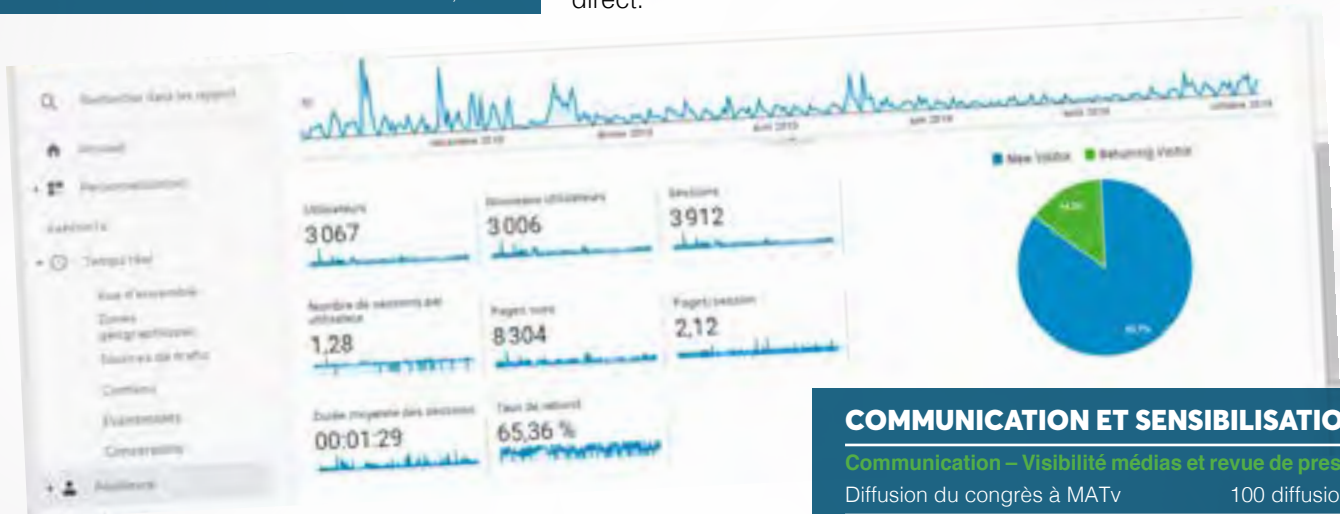
Statistiques **SITE WEB**
www.afsaglac.com

Ville	Utilisateurs	% Utilisateurs
Saguenay	679	21,52 %
Québec City	390	12,36 %
Montréal	372	11,79 %
Alma	290	9,19 %
Dolbeau-Mistassini	143	4,53 %
Roberval	77	2,44 %
Toronto	60	1,90 %
Saint-Félicien	58	1,84 %
Lisbon	50	1,58 %



WEB SOCIAL : FACEBOOK

Toujours très active dans les médias sociaux, l'AFSL alimente quotidiennement sa page Facebook. Au 8 octobre 2019, la page Facebook de l'association compte 1 649 abonnés comparativement à 1 144 l'an dernier à la même date. Les publications faites sur la page sont en lien avec des articles sur les nouveaux produits du bois ainsi que de l'information pour les sensibiliser à l'importance de la forêt et du bois. Ces petites capsules sont très appréciées des membres. En plus de trouver de l'information, les gens peuvent poser leurs questions en direct.



La publication pour annoncer la venue des pompiers forestiers de la SOPFEU au kiosque de l'AFSL au Village historique de Val-Jalbert a retenu l'attention sur Facebook.



COMMUNICATION ET SENSIBILISATION

Communication – Visibilité médias et revue de presse

Diffusion du congrès à MATv 100 diffusions

Communication – Matériel promotionnel et publicité

Articles de journaux 6 articles
Entrevues radio 10 entrevues
Entrevues télé 3 entrevues
Communiqués de presse **6 communiqués**

Publicités

Sapin du bon sens

Publicités télévisuelles **104 publicités**
« Sapin du bon sens » TVA-CJPM
Publicités radiophoniques **84 publicités**
« Sapin du bon sens » Cogeco Média

Mois de l'arbre et des forêts

Cahier spécial 105 200 copies
Activités du milieu 131 activités

Communications – Clientèles touchées

Statistiques site internet 3 067 visiteurs
www.afsaglac.com
Page Facebook 1 649 abonnés
Revue à l'Arbre 1 500 revues



UNE SOLUTION AUX CHANGEMENTS CLIMATIQUES : **LE BOIS.**

Chez Produits forestiers Résolu, nous prenons nos décisions en pensant à demain. Nous savons que notre rentabilité à long terme repose sur notre capacité à préserver les ressources naturelles dont nous avons la garde et à agir comme partenaire responsable dans les collectivités où nous vivons et travaillons.

Parce que nous croyons au bois et au développement durable.

Redécouvrez la foresterie durable.
Découvrez Résolu.



pfresolu.com/Developpement_durable



| RESSOURCE RENOUVELABLE |
| EMPLOIS DURABLES |

**Unifor, LE syndicat dans le secteur de la forêt
au Québec**



UNIFOR

Québec

uniforquebec.org